

**midi ingenierie**

## **note d'application**

# **Connexion et configuration d'un module Lantronix d'interface ethernet/RS323-RS485 pour les contrôleurs d'axes Midi ingénierie**



Date : 18/03/2013  
Référence : mi\_v3\_an08\_fr.pdf  
Réf. MI : ELE1940896.doc  
Révision : 3  
Auteur : E.LOPEZ  
<http://www.midi-ingenierie.com>



## Sommaire

1.	Connexion du module d'interface - Accès à la configuration .....	3
1.1.	Généralités.....	3
1.2.	Connexion du module d'interface ethernet.....	3
1.3.	Accès à la configuration du module d'interface ethernet.....	4
1.4.	Sauvegarde de la configuration .....	4
2.	Téléchargement et installation de l'utilitaire de configuration .....	5
3.	L'utilitaire de configuration.....	7
3.1.	Lancement de l'utilitaire .....	7
3.2.	Détection du module .....	7
3.3.	Accès à la procédure de configuration .....	8
3.4.	Configuration du module.....	9

Version 1.0	10/09/2012	document original
Version 1	14/09/2012	ajout du chapitre <b>Liaison au module d'interface ethernet</b>
Version 2	02/01/2013	ajout utilisation MonMiCom.exe au chap I.3 pour détermination adr IP
		ajout du chapitre I.4 <b>Sauvegarde de la configuration</b>
		document commun <b>RS232 et RS485</b>



# 1. Connexion du module d'interface - Accès à la configuration

## 1.1. Généralités

L'interface ethernet de votre chassis est équipée d'un module **éthernet/RS232** ou **éthernet/RS485 XPort** de la marque **Lantronix** que vous devez configurer, si nécessaire, selon votre configuration réseau.

A la livraison du chassis , le module est configuré :

- **adresse IP automatique selon les protocoles DHCP et AutoIP**
- **liaison série 38400 bauds**
- **CP0 est General Purpose en liaison RS232 et RS485 TxEnable en liaison RS485**

## 1.2. Connexion du module d'interface ethernet

Si **votre réseau** comprend un **serveur DHCP** (attribution automatique des adresses IP par le serveur) ou fonctionne selon le protocole **AutoIP** (auto-génération par chaque module d'une adresse IP dans le domaine **169.254.xx.xx**), il vous suffit d'inclure le module à votre réseau, il disposera automatiquement d'une adresse IP adaptée au réseau.

Si tel n'est pas le cas, vous devez établir une **connexion locale unique** (à l'exclusion de tout autre appareil) entre le **module d'interface** et le **PC de configuration**, lui-même configuré en mode **d'adressage automatique selon le protocole AutoIP** (protocole DHCP indifféremment activé ou désactivé).

Dans ce cas PC et module d'interface utiliseront respectivement leurs adresses IP auto-générées et adaptées au domaine d'adresse **169.254.xx.xx**

**Pour garantir l'établissement de la connexion locale unique, il convient d'éteindre le module, d'effectuer le branchement physique du câble entre le module et le PC, puis de rallumer le module avant tout accès à un utilitaire (MonMicom ou DeviceInstaller)**



### 1.3. Accès à la configuration du module d'interface ethernet

Deux possibilités pour configurer le module d'interface :

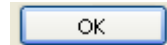
1. ***l'adresse IP est connue***, vous pouvez directement accéder au serveur Web intégré du module par votre navigateur internet.

Dans ce cas, tapez directement l'adresse IP de votre module dans la case adresse de votre navigateur.

Exemple :



Si un nom d'utilisateur et un mot de passe vous sont demandés, tapez directement la touche



comme indiqué **au chapitre 3 Lancement de l'utilitaire de configuration**.

Après connexion au serveur intégré, reportez-vous directement au **chapitre 3.4 Configuration du module**.

2. ***l'adresse IP n'est pas connue*** :
  - il convient d'utiliser l'outil de configuration ***DeviceInstaller.exe*** accessible sur le site du constructeur. ***Suivez les instructions des chapitres suivants.***
  - **ou bien** se servir de l'utilitaire Midi ingénierie ***MonMiCom.exe*** pour connaître ***l'adresse IP*** en utilisant l'outil ***Topologie du réseau***, puis accéder directement au serveur Web intégré du module par votre navigateur internet. ( voir § ci-dessus)

### 1.4. Sauvegarde de la configuration

Après configuration du module, n'oubliez pas la dernière étape **Apply Settings** qui assure la sauvegarde des nouveaux paramètres.



## 2. Téléchargement et installation de l'utilitaire de configuration

Pour tout changement de configuration nécessaire, il convient d'employer l'utilitaire **Device Server Configuration Manager** disponible en téléchargement sur le site [www.lantronix.com](http://www.lantronix.com)

**DeviceInstaller™**

The Lantronix DeviceInstaller is a Windows-based GUI application that provides an easy way to install and configure specific Lantronix device server products.

Using DeviceInstaller, you can:

- Load the appropriate firmware
- Assign IP & other network specific addresses
- Load custom web pages
- Enable web-based configuration of the device server
- Ping or query the attached device(s) over the network
- Allow Telnet communication with the device(s)
- View specific device data files

**Note:** The DST and APS Configuration Utilities are now part of DeviceInstaller.

Download the latest version of **DeviceInstaller**.

**Support**

**Tech Support**

- Knowledgebase / FAQs
- Ask A Question
- Live Chat
- Contact Us
- Documentation
- Firmware / Downloads
- Product Bulletins
- Discontinued Products
- Online Product Tutorials
- Cable / Adaptor Lookup
- Warranty Return, Policy & Procedure
- Product Registration
- Extended Support & Services
- Spares Program
- FTP Site
- Customer Support**
- P.O. Requirements

**Support Home** **Answers** **Ask a Question** **My Stuff**

**Latest version of DeviceInstaller**

Published 01/22/2002 12:59 PM | Updated 08/24/2012 10:27 AM

**What is the latest version of DeviceInstaller?**

The current version of DeviceInstaller is **4.3.0.6**. Click on the FTP or HTTP link in the table below to download the **Setup** application and **Release Notes**.

Product	Download via FTP	Download via HTTP	Comment
<b>Web Setup application for Windows (1.3 MB)</b>	<a href="#">FTP</a>	<a href="#">HTTP</a>	Requires internet access
Release Notes	<a href="#">FTP</a>	<a href="#">HTTP</a>	

(Requirements see below)

If you need a stand-alone DeviceInstaller setup application for a host with no internet access, you can download it here:

Product	Download via FTP	Download via HTTP	Comment
<b>Stand-alone DeviceInstaller Setup application for Windows (91 MB)</b>	<a href="#">FTP</a>	<a href="#">HTTP</a>	No internet access required to install

(Requirements see below)



Pour toute information détaillée concernant le module XPort, vous pouvez également charger la documentation **XPort User Guide** selon le fichier **XPort\_UG.pdf**

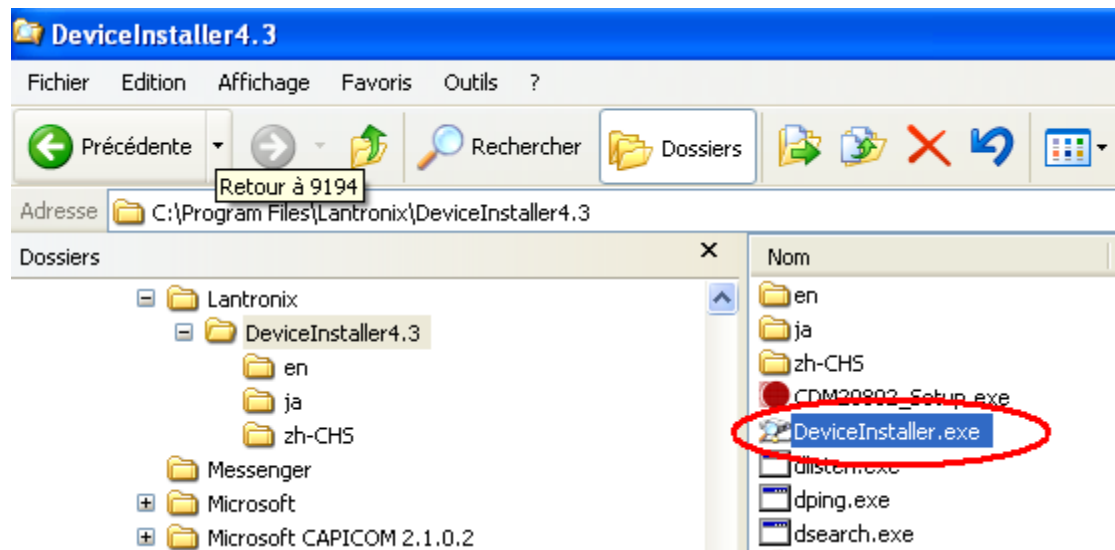
The screenshot shows a web browser window displaying the Lantronix website. The browser's address bar shows the URL: <http://www.lantronix.com/support/downloads/?p=XPORT>. The website's navigation menu includes 'Products', 'Solutions', 'Support', 'Newsroom', 'Resources', 'About Us', and 'How to Buy'. The 'Support' section is active, and the page is titled 'Downloads & Documentation'. Under the 'XPort@' section, there is a description: 'Description: Embedded Ethernet Device Server' and a link to the 'Product page: XPort'. The 'Documentation' section lists several PDF files: 'XPort - Product Brief (PDF)', 'XPort - Data Sheet (PDF)', 'XPort - User Guide (PDF)', 'XPort - Quick Start Guide (PDF)', and 'XPort - Evaluation Kit Contents (PDF)'. The 'XPort - User Guide (PDF)' file is highlighted with a red box.



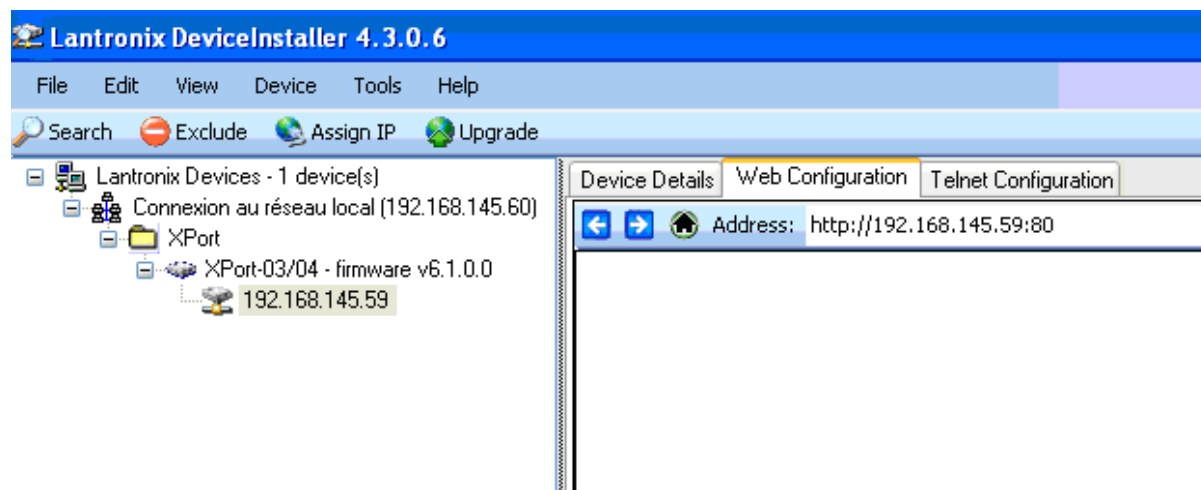
## 3. L'utilitaire de configuration

### 3.1. Lancement de l'utilitaire

Après avoir correctement installé l'utilitaire, démarrez une session de ce dernier.



### 3.2. Détection du module



L'utilitaire recherche automatiquement le ou les modules XPort connectés.


Dans le volet gauche de l'écran développez les dossiers XPort et XPort-03/04 - firmware v6.1.0.0

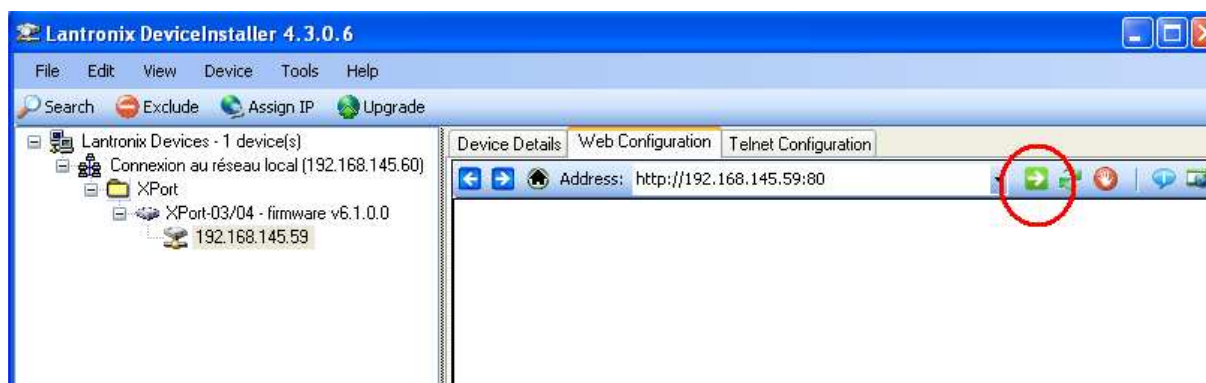
Double cliquez sur l'adresse IP du module.



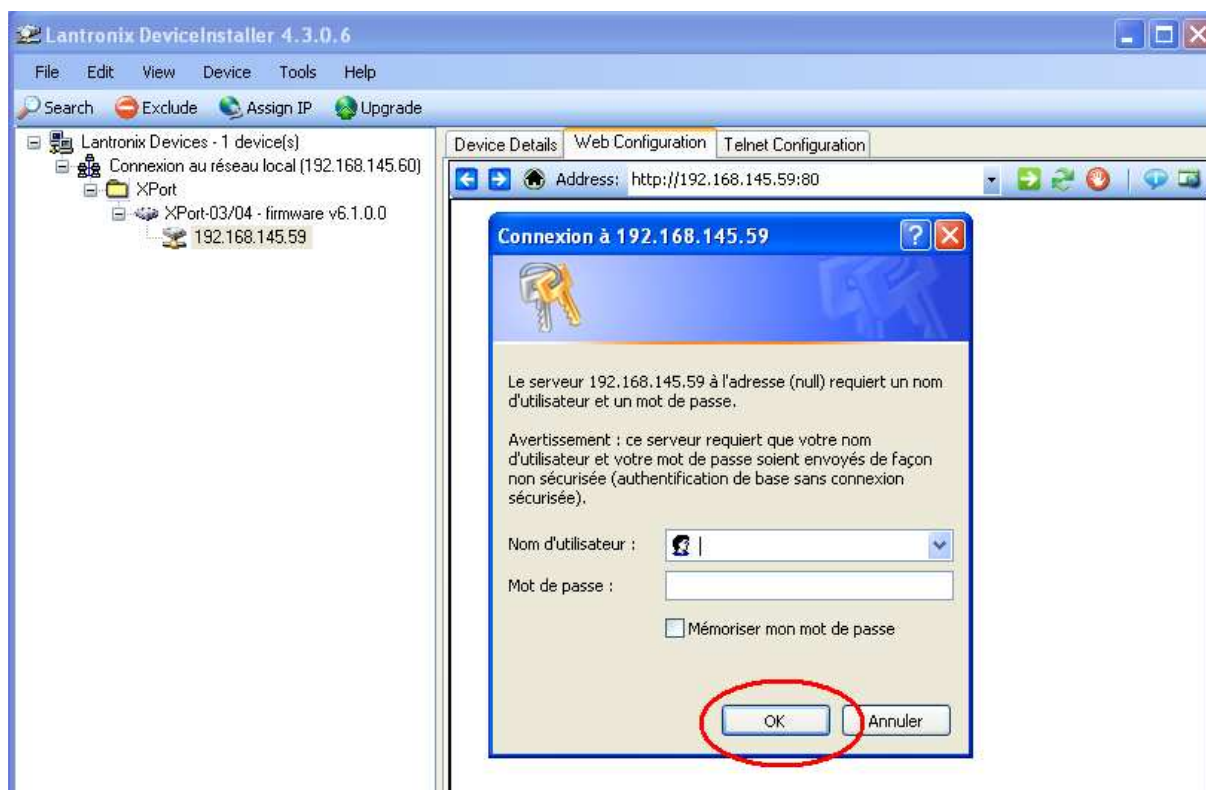


### 3.3. Accès à la procédure de configuration

Dans le volet de droite, double-cliquez sur l'onglet **Web Configuration**, puis cliquez sur la touche de navigation 



A l'invite de Nom d'utilisateur et Mot de passe activez directement la touche 







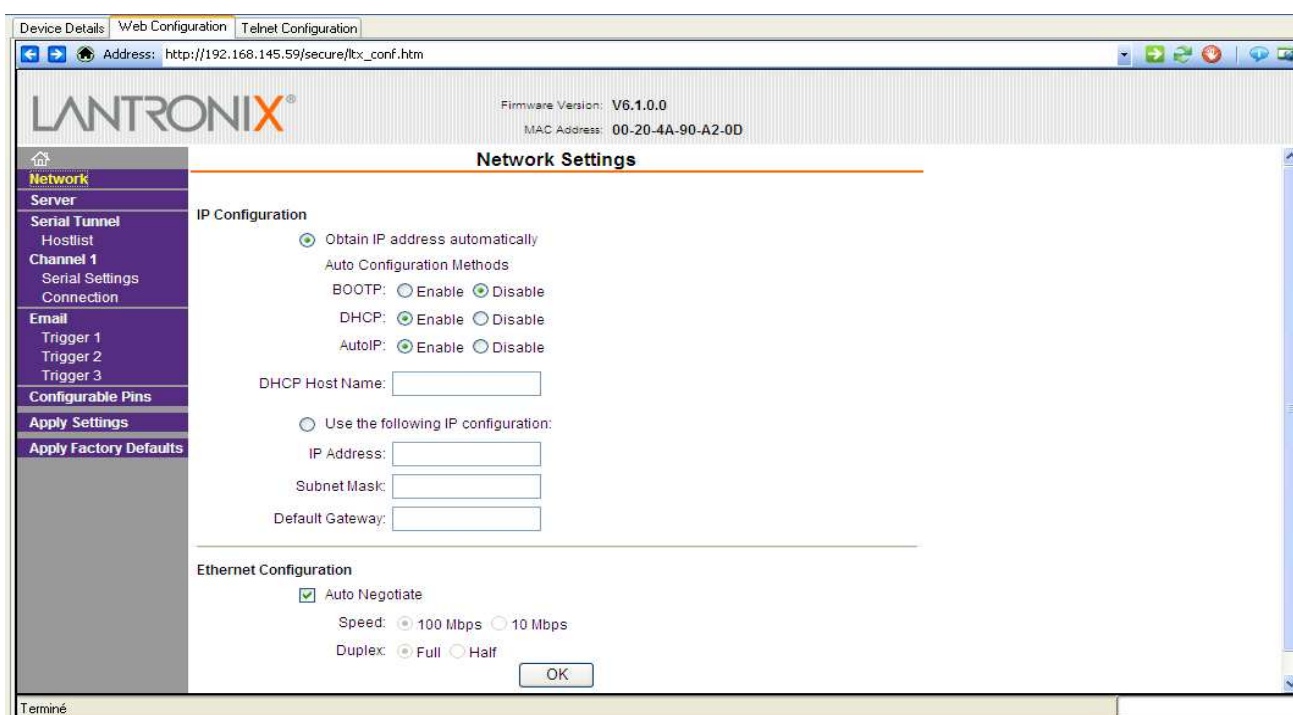
### 3.4. Configuration du module

Les écrans suivants vous permettent de configurer votre module selon vos besoins spécifiques et notamment en ce qui concerne l'adresse IP sous l'onglet **Network**



Onglet

**Network**





Onglet



Device Details | Web Configuration | Telnet Configuration

Address: [http://192.168.145.59/secure/ltx\\_conf.htm](http://192.168.145.59/secure/ltx_conf.htm)

**LANTRONIX®** Firmware Version: V6.1.0.0  
MAC Address: 00-20-4A-90-A2-0D

**Server Settings**

**Server Configuration**

Telnet Password:

Retype Password:

**Advanced**

ARP Cache Timeout (secs):

TCP Keepalive (secs):

Monitor Mode @ Bootup: ☒ Enable ☐ Disable

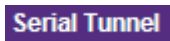
CPU Performance Mode: ☒ Regular ☐ High

HTTP Server Port:

MTU Size:

Terminé

Onglet



Device Details | Web Configuration | Telnet Configuration

Address: [http://192.168.145.59/secure/ltx\\_conf.htm](http://192.168.145.59/secure/ltx_conf.htm)

**LANTRONIX®** Firmware Version: V6.1.0.0  
MAC Address: 00-20-4A-90-A2-0D

**Hostlist Settings**

**Retry Settings**

Retry Counter:  Retry Timeout:

**Host Information**

No.	Host Address	Port	No.	Host Address	Port
1	<input type="text" value="0.0.0.0"/>	<input type="text" value="0"/>	2	<input type="text" value="0.0.0.0"/>	<input type="text" value="0"/>
3	<input type="text" value="0.0.0.0"/>	<input type="text" value="0"/>	4	<input type="text" value="0.0.0.0"/>	<input type="text" value="0"/>
5	<input type="text" value="0.0.0.0"/>	<input type="text" value="0"/>	6	<input type="text" value="0.0.0.0"/>	<input type="text" value="0"/>
7	<input type="text" value="0.0.0.0"/>	<input type="text" value="0"/>	8	<input type="text" value="0.0.0.0"/>	<input type="text" value="0"/>
9	<input type="text" value="0.0.0.0"/>	<input type="text" value="0"/>	10	<input type="text" value="0.0.0.0"/>	<input type="text" value="0"/>
11	<input type="text" value="0.0.0.0"/>	<input type="text" value="0"/>	12	<input type="text" value="0.0.0.0"/>	<input type="text" value="0"/>

<http://www.lantronix.com/>



Onglet

Channel 1

Serial Settings

choisir le type de liaison appropriée : **RS485-2wire** ou **RS232**

Lantronix XPort Device Server - Windows Internet Explorer

http://192.168.145.72/secure/ltx\_conf.htm

Fichier Edition Affichage Favoris Outils ?

Lantronix XPort Device Server

**LANTRONIX®** Firmware Version: V6.7.0.1  
MAC Address: 00-20-4A-CA-63-E2

**Serial Settings**

**Channel 1**

☐ Disable Serial Port

**Port Settings**

Protocol: RS485 - 2 wire Flow Control: None

Baud Rate: 38400 Data Bits: 8 Parity: None Stop Bits: 1

**Pack Control**

☐ Enable Packing

Idle Gap Time: 12 msec

Match 2 Byte Sequence: ☐ Yes ☒ No Send Frame Immediate: ☐ Yes ☒ No

Match Bytes: 0x00 0x00 (Hex) Send Trailing Bytes: ☒ None ☐ One ☐ Two

**Flush Mode**

**Flush Input Buffer**

With Active Connect: ☐ Yes ☒ No

With Passive Connect: ☐ Yes ☒ No

At Time of Disconnect: ☐ Yes ☒ No

**Flush Output Buffer**

With Active Connect: ☐ Yes ☒ No

With Passive Connect: ☐ Yes ☒ No

At Time of Disconnect: ☐ Yes ☒ No

OK

Onglet

Channel 1

Connection

Device Details Web Configuration Telnet Configuration

device. Address: http://192.168.145.59/secure/ltx\_conf.htm

**LANTRONIX®** Firmware Version: V6.1.0.0  
MAC Address: 00-20-4A-90-A2-0D

**Connection Settings**

**Channel 1**

Connect Protocol: TCP

**Connect Mode**

**Passive Connection:**

Accept Incoming: Yes

Password Required: ☐ Yes ☒ No

Password:

**Active Connection:**

Active Connect: None

Start Character: 0x0D (in Hex)

Modem Mode: None

Mdm Esc Seq: ☒ Yes ☐ No

Pass Thru: ☒ Yes ☐ No

**Endpoint Configuration:**

Local Port: 10001 ☐ Auto increment for active connect

Remote Port: 0 Remote Host: 0.0.0.0

**Common Options:**

Telnet Mode: Disable Connect Response: None

Terminal Name: Use Hostlist: ☐ Yes ☒ No LED: Blink

**Disconnect Mode**

http://192.168.145.59/secure/smtprtg.htm



Onglet

**Configurable Pins**

Configuration de **CP0** :

type de liaison

**RS232**

**RS485**

Function

**General Purpose I/O**

**RS485 TxEnable**

Direction

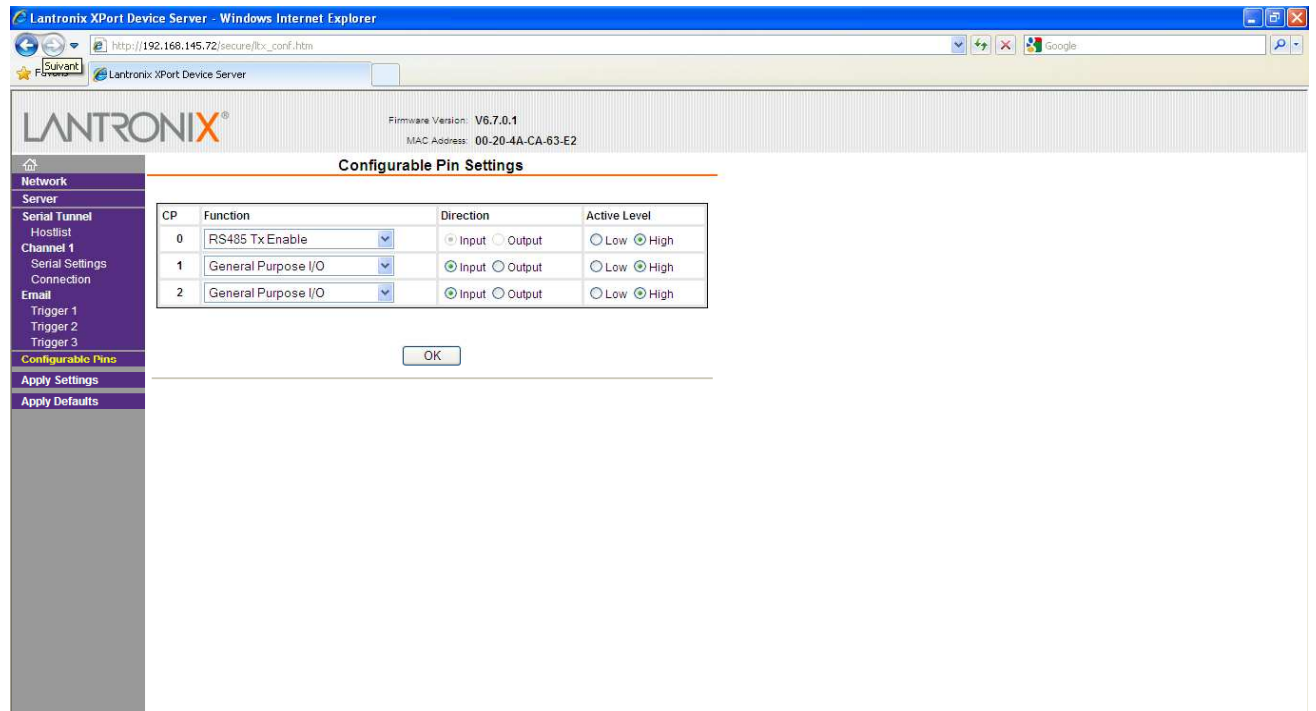
**Input**

**Input**

Active Level

**High**

**High**



Onglet

**Apply Settings**

